

31. 3. 2021  
16. 4. 2021

# WEBINÁŘ PRO UCHAZEČE 5. VEŘEJNÁ SOUTĚŽ PROGRAM ZEMĚ 2017-2025

ODBOR VĚDY, VÝZKUMU A VZDĚLÁVÁNÍ  
ODDĚLENÍ NÁRODNÍ AGENTURA PRO ZEMĚDĚLSKÝ VÝZKUM





Program aplikovaného výzkumu  
Ministerstva zemědělství  
na období 2017–2025



## OBSAH

- PROGRAM ZEMĚ (2017 - 2025) A ZÁKLADNÍ INFORMACE
- KLÍČOVÉ PARAMETRY SOUTĚŽE A VÝZKUMNÉ POTŘEBY
- PROKÁZÁNÍ ZPŮSOBILOSTI UCHAZEČE
- PODÁVÁNÍ NÁVRHU PROJEKTU
- FINANČNÍ PODPORA A ZPŮSOBILÉ NÁKLADY
- VÝSLEDKY
- PŘIJÍMÁNÍ NÁVRHŮ PROJEKTŮ
- KRITÉRIA HODNOCENÍ PROJEKTŮ A HODNOCENÍ
- PODKLADY PŘEDÁVANÉ PO VYHLÁŠENÍ VÝSLEDKŮVS
- HLAVNÍ ZMĚNY OPROTI PŘEDCHOZÍM VS
- INFORMACE A POMOC PRO UCHAZEČE
- DOTAZY, DISKUZE



# PROGRAM ZEMĚ (2017 - 2025)

- Schválen usnesením vlády ČR ze dne **11. dubna 2016** (č. 313), délka trvání Programu **9 let** (2017-2025).
- **Účel:** podpora inovativních projektů aplikovaného výzkumu v oblasti zemědělství, potravinářství, vodního hospodářství a lesnictví, podpora rozvoje stávajících oborů a technologií, vznik nových poznatků, metod a postupů.
- **Podprogram I** (hlásí se kdokoliv) a **Podprogram II** (pouze výzkumné organizace, omezeno na vyhlášené výzkumné potřeby).
- **Celkové náklady na Program Země: 3 666 548 000 Kč**  
z toho ze státního rozpočtu na výzkum, vývoj a inovace celkem **3 556 709 tis. Kč** (intenzita podpory ze státního rozpočtu na celý Program průměrně ve výši **97 %** celkových způsobilých nákladů).
- Veřejné soutěže byly / budou vyhlášovány v letech 2016, 2017, 2018, 2020, **2021** a 2022.
- Podávání přihlášek a celková administrace veřejné soutěže v informačním systému TA ČR – ISTA.
- **Příjemci podpory:** výzkumné organizace (ve spolupráci s podniky).
- **Klíčové oblasti (3):**
  1. Udržitelné hospodaření s přírodními zdroji
  2. Udržitelné zemědělství a lesnictví
  3. Udržitelná produkce potravin



## PROGRAM ZEMĚ (2017 - 2025)

Váha uplatnění jednotlivých výzkumných směrů v rámci klíčových oblastí vyjádřených počtem křížků značí okrajové zastoupení výzkumných směrů v rámci klíčových oblastí.

Klíčové oblasti				
Koncepce výzkumu, vývoje a inovací MZe na léta 2016 - 2022		Udržitelné hospodaření s přírodními zdroji	Udržitelné zemědělství a lesnictví	Udržitelná produkce potravin
Výzkumné směry	Půda	XXX	XX	X
	Voda	XXX	XX	X
	Biodiverzita	XXX	X	(X)
	Lesnictví a navazující odvětví	XX	XXX	X
	Rostlinná produkce a rostlinolékařství	XX	XXX	XXX
	Živočišná produkce a veterinární medicína	XX	XXX	XXX
	Produkce potravin	(X)	(X)	XXX
	Zemědělská technika	XXX	XX	X
	Bioekonomie	XXX	XX	X



# ZÁKLADNÍ DOKUMENTY A INFORMACE K VEŘEJNÉ SOUTĚŽI

- 1) Program aplikovaného výzkumu Ministerstva zemědělství na období 2017 – 2025, Země
- 2) Zadávací dokumentace pro veřejnou soutěž + vzor Čestného prohlášení
- 3) Výzkumné potřeby MZe – vyhlášené dne 17. března 2021
- 4) Smlouva o poskytnutí podpory – vzor a závazné parametry projektu
- 5) Všeobecné podmínky
- 6) Statut a jednací řád
- 7) Formulář potvrzení zájmu o výsledek druhu H
- 8) Pravidla pro publicitu

Dokumenty dostupné ke stažení na: <http://eagri.cz/public/web/mze/poradenstvi-a-vyzkum/vyzkum-a-vyvoj/narodni-agentura-pro-zemedelsky-vyzkum/program-zeme-1/verejna-soutez-vyhlasena-v-roce-2021/verejna-soutez-vyhlasena-v-roce-2021-1/>

Další dokumenty:

- 1) Nařízení komise (EU) č. 651/2014 (GBER) platné znění k 2017
- 2) Zákon č. 130/2002 Sb. o podpoře výzkumu a vývoje z veřejných prostředků a o změně některých souvisejících zákonů (zákon o podpoře výzkumu a vývoje)

**Finanční rámec – celkově do roku 2025 připraveno k zazávkování cca 517 mil. Kč.**

# HARMONOGRAM VEŘEJNÉ SOUTĚŽE VYHLÁŠENÉ V ROCE 2021

AKTIVITA	DATUM
Vyhlášení veřejné soutěže	17. března 2021
Začátek soutěžní lhůty	18. března 2021
Konec soutěžní lhůty - termín pro podávání návrhů projektů v ISTA	<b>5. května 2021, 16:30</b>
Konec soutěžní lhůty – termín pro zaslání potvrzení podání elektronického návrhu projektu a zaslání dokladů pro prokázání způsobilosti uchazeče	<b>5. května 2021, 23:59:59</b>
Vyhlášení výsledků veřejné soutěže	do 12. listopadu 2021
Zahájení realizace projektů	leden 2022

# KLÍČOVÉ PARAMETRY SOUTĚŽE – PODPROGRAM I

- **Plný název podprogramu:** Podpora inovativního zemědělství a lesnictví prostřednictvím pokročilých postupů a technologií
- **Zaměření podpory:** jakékoliv téma spadající do rámce programu
- **Způsobilí uchazeči o podporu:** výzkumné organizace + podniky (hlavní příjemce musí být výzkumná organizace)
- **Rozpočet (vyčleněné prostředky):** cca 290 mil. Kč
- **Očekávaná doba řešení:** 2 až 4 roky (dříve 2 až 5 let, ale Program se chýlí ke konci, projekty nelze realizovat po jeho skončení)
- **Očekávané průměrné náklady na jeden projekt:** cca 4 mil. Kč / rok



## KLÍČOVÉ PARAMETRY SOUTĚŽE – PODPROGRAM II

- **Plný název podprogramu:** Podpora státní politiky v agrárním sektoru
- **Zaměření podpory:** pouze výzkumné potřeby MZe, zveřejněné dne 17. března 2021 na webu MZe
- **Způsobilí uchazeči o podporu:** výzkumné organizace
- **Rozpočet (vyčleněné prostředky):** cca 227 mil. Kč
- **Očekávaná doba řešení:** maximální doba řešení 3 roky
- **Očekávané průměrné náklady na jeden projekt:** cca 4 mil. Kč / rok



# VÝZKUMNÉ POTŘEBY MZE

23 vyhlášených témat představují zaměření jednotlivých projektů, jejichž výsledky budou sloužit k podpoře státní správy v oblasti zemědělství, potravinářství, lesního a vodního hospodářství a ochrany zemědělského půdního fondu.



## KLÍČOVÁ OBLAST I

Udržitelné hospodaření  
s přírodními zdroji

# 6 TÉMAT



## KLÍČOVÁ OBLAST II

Udržitelné zemědělství  
a lesnictví

# 15 TÉMAT



## KLÍČOVÁ OBLAST III

Udržitelná produkce  
potravin

# 2 TÉMATA



## ROZDÍLY V PODPROGRAMECH A JEJICH FINANCOVÁNÍ

- **Tematické zaměření:**
- **Vyčleněné prostředky:**
- **Očekávané průměrné náklady na jeden projekt:**
- **Očekávaný počet projektů**
- **Očekávaná doba řešení:**
- **Příjemce podpory:**

### PODPROGRAM I

témata programu  
56 % fin. alokace  
  
cca 16 mil. Kč  
18  
2 až 4 roky  
výzkumné org. + podniky

### PODPROGRAM II

výzkumné potřeby MZe  
44 % fin. alokace  
  
cca 12 mil. Kč  
23  
2 až 3 roky  
výzkumné organizace





# PROKÁZÁNÍ ZPŮSOBILOSTI UCHAZEČE I

- Uchazečem o podporu na řešení projektu může být:
  1. **výzkumná organizace** – právnická osoba, která splňuje podmínky definice výzkumné organizace podle čl. 2 odst. 83 GBER a rámce;
  2. **právnická i fyzická osoba**, která vykonává hospodářskou činnost, prokáže schopnost projekt spolufinancovat z neveřejných zdrojů a splňuje podmínky GBER a rámce;
  3. **organizační složka státu**, nebo organizační jednotka ministerstva a jimi zřízené příspěvkové organizace zabývající se výzkumem a vývojem;
- 2. Veřejné soutěže se mohou zúčastnit uchazeči uvedení v § 18 odst. II zákona č. 130/2002 sb. Podmínkou je, že každý uchazeč musí mít v okamžiku vyplacení podpory v české republice provozovnu či pobočku.
- V obou podprogramech může být v roli hlavního příjemce pouze výzkumná organizace.
  1. V podprogramu I musí být minimálně jeden podnik v roli dalšího účastníka.
  2. Podprogram II je určen pouze pro výzkumné organizace.
- 4. Posouzení, zda uchazeč naplňuje definované znaky výzkumné organizace a v případě podniku jeho typ, bude poskytovatel provádět u každého uchazeče. Kontrola splnění definice výzkumné organizace a typu podniku a možnosti získání případného příplatku dle čl. 25, odst. 6 GBER, bude prováděna na základě předloženého čestného prohlášení uchazečů.



## DEFINICE VÝZKUMNÉ ORGANIZACE

- „Organizací pro výzkum a šíření znalostí“ se rozumí subjekt (např. univerzita nebo výzkumný ústav, agentura pro transfer technologií, zprostředkovatel v oblasti inovací, fyzický nebo virtuální spolupracující subjekt zaměřený na výzkum) bez ohledu na jeho právní postavení (zřízený podle veřejného nebo soukromého práva) nebo způsob financování, jehož **hlavním cílem je provádět nezávisle základní výzkum, průmyslový výzkum nebo experimentální vývoj** nebo veřejně šířit výsledky těchto činností formou výuky, publikací nebo transferu znalostí.
- Vykonává-li tento subjekt rovněž hospodářské činnosti, je třeba o financování, nákladech a příjmech souvisejících s těmito činnostmi vést oddělené účetnictví. Podniky, jež mohou uplatňovat rozhodující vliv na takovýto subjekt, například jako podílníci nebo členové, nesmějí mít přednostní přístup k výsledkům, jichž dosáhl.
- Posuzovaný subjekt musí mít samostatnou právní subjektivitu a vnitřním předpisem upravený způsob nakládání s výsledky výzkumu a vývoje.

### Seznam výzkumných organizací MŠMT:

<https://www.msmt.cz/vyzkum-a-vyvoj-2/seznam-vyzkumnych-organizaci>

Zdroj: GBER čl. 2 bod 83)



# INTENZITA PODPORY PŘÍJEMCŮ PŘI SPOLUPRÁCI VÝZKUMNÝCH ORGANIZACÍ (VO) S PODNIKY PODLE ČL. 25 GBER U PODPROGRAMU I

Podprogram I		Malý podnik*	Střední podnik*	Velký podnik*	VO	Celkem za projekt
Průmyslový výzkum		70%	60%	50%	100%	85%
	při doložení účinné spolupráce s VO	80%	75%	65%		
Experimentální výzkum		45%	35%	25%	100%	85%
	při doložení účinné spolupráce s VO	60%	50%	40%		

Malý / střední / velký podnik dle přílohy č. I GBER a Uživatelské příručky k definici malých a středních podniků vydané EK. Příručka dostupná např. na: <https://ec.europa.eu/docsroom/documents/15582/attachments/1/translations/cs/renditions/native>.

**ZMĚNA** oproti předchozím soutěžím Programu ZEMĚ:

- Podpora není poskytována dle článku 30 GBER a 31 ABER, pouze dle článku 25 GBER.
- Maximální intenzita podpory na projekt je 85 %.

## DOLOŽENÍ ÚČINNÉ SPOLUPRÁCE

- Účinná spolupráce podniků a výzkumných organizací je definována čl. 2 odst. 90 GBER, resp. bodu 1.3. odst. 15 písm. h) Rámce.
- Podmínky uvedeny v čl. 25 GBER, bod 6. b) – bonifikace 15 % - mezi podnikem a jednou nebo více organizacemi pro výzkum a šíření znalostí, jestliže tato organizace nese alespoň 10 % způsobilých nákladů a má právo zveřejňovat výsledky vlastního výzkumu.
- Účinná spolupráce pouze mezi nezávislými subjekty, propojené subjekty se mohou účastnit, ale mají sníženou intenzitu podpory.



# VYMEZENÍ VELIKOSTI PODNIKU

## I. Definice malého nebo středního podniku

(Malé a střední podniky jsou definovány podle počtu zaměstnanců a obratu nebo celkové bilanční sumy.)

Malý podnik		Střední podnik	
Počet zaměstnanců	< 50	Počet zaměstnanců	< 250
Roční obrat	≤ 10 mil EUR	Roční obrat	≤ 50 mil EUR
Bilanční suma	≤ 10 mil EUR	Bilanční suma	≤ 43 mil EUR
<b>Malý podnik</b> je definován jako podnik, jehož: <ul style="list-style-type: none"><li>• počet zaměstnanců je menší než 50 osob;</li><li>• roční obrat nebo bilanční suma roční rozvahy nepřekračuje 10 milionů EUR.</li></ul>		<b>Střední podnik</b> je definován jako podnik, jehož: <ul style="list-style-type: none"><li>• počet zaměstnanců je menší než 250 osob;</li><li>• roční obrat je menší nebo roven 50 milionů EUR nebo celková bilanční suma roční rozvahy nepřesahuje 43 milionů EUR.</li></ul>	

zdroj: <https://ec.europa.eu/docsroom/documents/15582/attachments/1/translations/cs/renditions/native>

- Pokud není splněna definice malého nebo středního podniku, jedná se o velký podnik.
- „Veřejné organizace“ – organizační složky státu, příspěvkové organizace státu, kraje, obce apod. Pokud nejsou výzkumná organizace, jsou **vždy velkým podnikem** – propojenost.
- Jednotlivé parametry (počet zaměstnanců, obrat aj.) se sčítají pokud jsou partnerské nebo propojené dle majetkové účasti.





## PROKÁZÁNÍ ZPŮSOBILOSTI UCHAZEČE II

- Čestným prohlášením uchazeče na předepsaném formuláři (každý uchazeč zasílá zvlášť).
- Dokumenty k prokázání způsobilosti zašle každý uchazeč, včetně zahraničních, ze své datové schránky do datové schránky poskytovatele do 5. 5. 2021 23:59:59. V datovém poli „Věc“ musí být uvedeno „5. veřejná soutěž – Program ZEMĚ – PROKÁZÁNÍ ZPŮSOBILOSTI“.
- Čestné prohlášení není třeba podepisovat, verifikováno odesláním z datové schránky uchazeče.
- Pokud činnost v souvislosti s řešením projektu vyžaduje zvláštní povolení v souladu s § 18 odst. 2 písm. b) zákona č 130/2002 Sb., musí být součástí dokumentů k prokázání způsobilosti rovněž jeho kopie (např. Oprávnění k používání pokusných zvířat nebo Rozhodnutí o povolení k nakládání s GMO). Tato oprávnění předkládají všichni uchazeči, kteří budou v rámci projektu provádět pokusy na zvířatech, případně nakládat s GMO – **je součástí návrhu projektu v ISTA.**



# PROKÁZÁNÍ ZPŮSOBILOSTI UCHAZEČE III

## ● Způsobilým uchazečem není:

1. takový subjekt, kterému je zakázáno poskytnout podporu ve smyslu § 4c zákona č. 159/2006 Sb., o střetu zájmů;
2. podnik, vůči němuž byl v návaznosti na rozhodnutí Evropské komise vystaven inkasní příkaz, který je nesplacený, a podnik v obtížích podle článku 1 odst. 4 písm. a) a c) a čl. 2 odst. 18 GBER;
3. takový subjekt, který nedodrжуje povinnosti dle zákona č. 563/1991 Sb., zákona o účetnictví, zejména povinnost zveřejnit účetní závěrku v příslušném rejstříku ve smyslu zákona č. 304/2013 Sb., o veřejných rejstřících právnických a fyzických osob. Tento odstavec se týká jen těch subjektů, které takové povinnosti mají uloženy. Poskytovatel provede kontrolu dodržování této povinnosti za roky 2017, 2018 a 2019. Příjemce je povinen tuto povinnost plnit po celou dobu řešení projektu.

## ● Uchazeč je povinen uvést v rámci návrhu projektu:

1. vlastnickou strukturu, tj. fyzické a právnické osoby s podílem v právnické osobě uchazeče;
2. údaje o majetkových účastech uchazeče v jiných právnických osobách a jejich výši.

Pokud uchazeč neuvede vlastnickou strukturu, či budou uvedené údaje nepravdivé nebo neúplné, návrh projektu nebude přijat do veřejné soutěže, nebo bude z veřejné soutěže vyřazen. Platí to i v případě, že vyvstanou okolnosti prokazující neúplné či nesprávné uvedení vlastnických struktur v období hodnocení návrhu projektu.





## PODÁVÁNÍ NÁVRHU PROJEKTU

- Podává se výhradně v Informačním systému Technologické agentury – ISTA <https://ista.tacr.cz>.
- Veškeré informace uvedené v návrhu projektu musí být pravdivé a v souladu se skutečným stavem.
- Návrh projektu musí být předložen v českém jazyce.
- Podrobné instrukce k vyplnění přihlášky návrhu projektu jsou uvedeny v nápovědě v rozhraní pro vyplňování přihlášky.
- Je nutné se **vymezit k obdobným projektovým návrhům podaným v této i ostatních veřejných soutěžích** – zabránění duplicit.
- Za včasné a kompletní doručení návrhu projektu **odpovídá hlavní uchazeč**.
- Vygenerovaný protokol s potvrzením o podání projektu v ISTA musí být zaslán z datové schránky hlavního uchazeče do datové schránky MZe do 5. 5. 2021 23:59:59.



# FINANČNÍ PODPORA A ZPŮSOBILÉ NÁKLADY I

- Maximální intenzita podpory je stanovena dle čl. 25 GBER a textem Programu ZEMĚ.
- Možná bonifikace za tzv. účinnou spolupráci.
- Do uznaných nákladů lze zahrnout pouze tu poměrnou část nákladů, která se vztahuje k řešení projektu.
- Způsobilé náklady musí být přiděleny na konkrétní kategorii výzkumu (průmyslový výzkum / experimentální vývoj).
- Pro zvýšení flexibility při řešení projektů je možné přesouvat **meziročně** část nákladů v rámci jednotlivých položek.
- Zároveň je možné přesouvat náklady mezi položkami. Maximálně lze položku změnit o 20 % za celou dobu řešení. O změnu přesahující 20 % je třeba požádat poskytovatele.
- Mezi způsobilé náklady patří:
  1. **osobní náklady**
  2. **náklady na subdodávky**
  3. **ostatní přímé náklady**
  4. **nepřímé náklady / režie**



# FINANČNÍ PODPORA A ZPŮSOBILÉ NÁKLADY II

## Osobní náklady

1. náklady vynakládané na úhradu mezd a platů zaměstnanců příjemce, včetně povinných odvodů na sociální a zdravotní pojištění, náklady na povinnosti zaměstnavatele vyplývající z platných vnitřních předpisů (FKSP, sociální fond), pohyblivé složky mzdy, náhrady mzdy a odměny (pouze u pracovníků, kteří prokazatelně pracují na projektu částí svého úvazku);
2. odměny z dohod o pracích konaných mimo pracovní poměr (DPP, DPČ);
3. odměny za činnost při řešení návrhu projektu osobě samostatně výdělečně činné;
4. stipendia dle zákona o VŠ.

**Řešitel musí mít minimální úvazek na řešení projektu v průměru 0,2 za rok!**

## Náklady na subdodávky

1. Druh pořizované služby, prostřednictvím které realizuje dodavatel místo příjemce, určitou aktivitu výzkumu nebo vývoje, nebo vstupy projektu, které není příjemce schopen realizovat vlastními silami.
2. Požadavky na subdodávky musí být specifikovány již v návrhu projektu.
3. Dodavatelem subdodávek (ani jiných služeb) nesmí být osoba spojená.
4. Náklady na subdodávky mohou tvořit max. 20 % z celkových uznaných nákladů všech účastníků za celou dobu řešení.



# FINANČNÍ PODPORA A ZPŮSOBILÉ NÁKLADY III

## ● Ostatní přímé náklady

1. náklady na pořízení drobného hmotného majetku a drobného nehmotného majetku;
2. náklady na ochranu práv duševního vlastnictví a náklady na ochranu již vznesených práv k duševnímu vlastnictví potřebného k řešení projektu;
3. dodatečné náklady na provoz, opravy a údržbu hmotného a nehmotného majetku;
4. cestovní náklady (pracovní pobyty, konferenční poplatky, a cestovní náhrady podle zákona č. 262/2006 Sb.);
5. náklady na materiál a služby; pokud se jedná o vnitropodnikové služby (doložené interním dokladem, např. výdejkou ze skladu) - pouze při doložení interní směrnice na oceňování zásob a faktur za nákup materiálu z předchozího období a aktivaci vnitropodnikových služeb.
6. Nově není stanovena finanční hranice, od které je třeba žádat o schválení zahraniční služební cesty. V případě zahraniční služební cesty musí být popsán přínos cesty, který bude doložen jako příloha v průběžné nebo závěrečné zprávě příslušného roku projektu. Výše nákladů musí být odpovídající přiměřenému způsobu dopravy.

**Odpisy** (další provozní náklady + cestovné) jsou způsobilé náklady za podmínky, že:

- se týkají majetku užitého pro řešení projektu – vždy musí být spojitost mezi řešením projektu a odpisovaným majetkem.
- V rozsahu, poměrném k využití při řešení projektu – je-li majetek využíván pro řešení tří projektů, lze uplatnit pouze třetinu odpisů.
- Majetek nesmí být zakoupen z veřejných zdrojů (dotace, institucionální podpora).



# FINANČNÍ PODPORA A ZPŮSOBILÉ NÁKLADY IV

## ● Nepřímé náklady / režie

1. Náklady vzniklé v souvislosti s řešením projektu (administrativní náklady, nájemné, náklady na pomocný personál a infrastrukturu, energii a služby,...).
2. Musí se vztahovat k projektu a musí být vykazovány v souladu s metodou vykazování nepřímých nákladů na základě pevné sazby, tzv. metodou „flat rate“ až do výše 25 % ze součtu skutečně vykázaných osobních nákladů a ostatních přímých nákladů příjemce v příslušném roce.
3. V účetní evidenci je možné uplatňovat režii dle reálné výše vykázaných nákladů v příslušném roce, nikoliv výši uvedenou v návrhu projektu pro příslušný rok jako v předcházejících soutěžích. (Celková výše za dobu řešení nesmí být vyšší než výše plánovaná).
4. Nejsou-li nepřímé náklady (režie) plánovány v návrhu projektu, nelze je zahrnout mezi uznané náklady.
5. Náklady na administrativní pracovníky patří do nepřímých nákladů projektu, nikoliv do osobních nákladů.



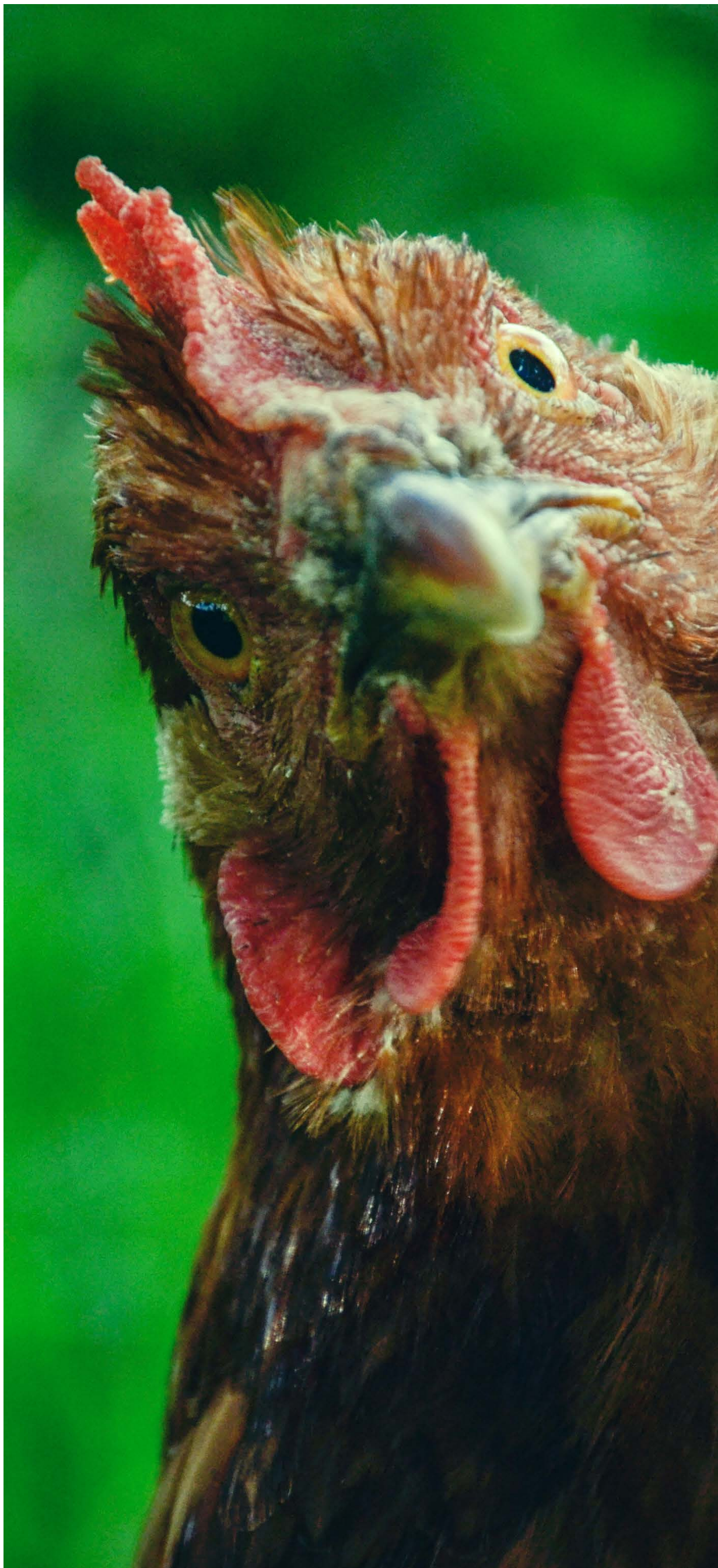


## NEZPŮSOBILÉ NÁKLADY

### MEZI ZPŮSOBILÉ NÁKLADY PROJEKTU NEPATŘÍ:

- dlouhodobý hmotný a nehmotný majetek (investice);
- náklady a výdaje na marketing, publicitu, pronájem s následnou koupí (finanční leasing), stavební práce a náklady na občerstvení;
- náklady a výdaje, které prokazatelně nejsou nezbytné pro dosažení cílů projektu.
- Dodavatelem zboží nebo služeb pořizovaných pro účely projektu nesmí být příjemce, člen řešitelského týmu ani jiný zaměstnanec příjemce nebo osoba spojená s příjemcem, řešitelem nebo řešitelem dalšího účastníka, ve smyslu § 23 odst. 7 zákona č. 586/1992 Sb., o daních z příjmů, ve znění pozdějších předpisů.





## VÝSLEDKY - POVINNÉ

- Jeden publikační výsledek druhu Jimp (uvedený ve Web of Science).
- Dva nepublikační výsledky následujících druhů (mohou být dva stejného druhu).
  - P – patent,
  - Z – poloprovoz, ověřená technologie, odrůda, plemeno,
  - F – užitný vzor, průmyslový vzor,
  - G – prototyp, funkční vzorek,
  - H – výsledky promítnuté do právních předpisů a norem, výsledky promítnuté do směrnic a předpisů nelegislativní povahy závazných v rámci kompetence příslušného poskytovatele,
  - N – metodika, léčebný postup, specializovaná mapa s odborným obsahem,
  - R – software.
- Alespoň jeden samostatný výsledek s výhradní dedikací na projekt.
- Není nutné mít plánovaný výsledek na první rok řešení.

## POVINNÉ PŘÍLOHY

- U výsledků druhu H (Hleg, Hneleg, Hkonc) je povinnou přílohou návrhu projektu doložení zájmu budoucího odběratele výsledků.
- Žádné další přílohy ani projevení zájmu uživatele (letter of intent apod.) výsledků není třeba přikládat.



## VÝSLEDKY II

- V návrhu projektu můžete do záložky „další výsledky projektu“ uvést výsledky, u kterých předpokládáte, že budou v průběhu řešení projektu dosaženy, ale jejich dosažení nejsou smluvně vázané. Pokud se je nepodaří dosáhnout nebudete vystaveni riziku postihu ze strany poskytovatele.
- Záložku „další výsledky projektu“ doporučujeme použít zejména pro výsledky jejichž dosažení a schvalovací proces je časově náročný, jako jsou výsledky druhu odrůda nebo patent.
- Jako výsledek druhu O lze vykázat také doložení akceptace patentové přihlášky, žádosti o registraci odrůdy, případně přihlášky na příslušný chovatelský svaz v případě schvalování plemene.
- Výsledky je nutné pečlivě popsat včetně podílu na právech duševního vlastnictví **včetně jejich využití.**
- Harmonogram dosažení výsledků je indikativní, není smluvně závazný.





## PŘIJÍMÁNÍ NÁVRHŮ PROJEKTŮ DO VEŘEJNÉ SOUTĚŽE I

### POSTUP PŘI FORMÁLNÍ KONTROLE:

- Kontrola všech uchazečů a všech návrhů projektů (velikost podniků, statut VO, doložení povolení, čestného prohlášení atp.).
- V případě shledání nedostatků bude uchazeč vyzván ve lhůtě 5 kalendářních dnů k odstranění nedostatků.
- Vyrozumění o vyřazení z veřejné soutěže – proti vyřazení se lze písemně odvolat do 10 kalendářních dnů od doručení oznámení.
- Zveřejnění výsledků formální kontroly po jejím ukončení, nikoliv až s vyhlášením celkových výsledků.



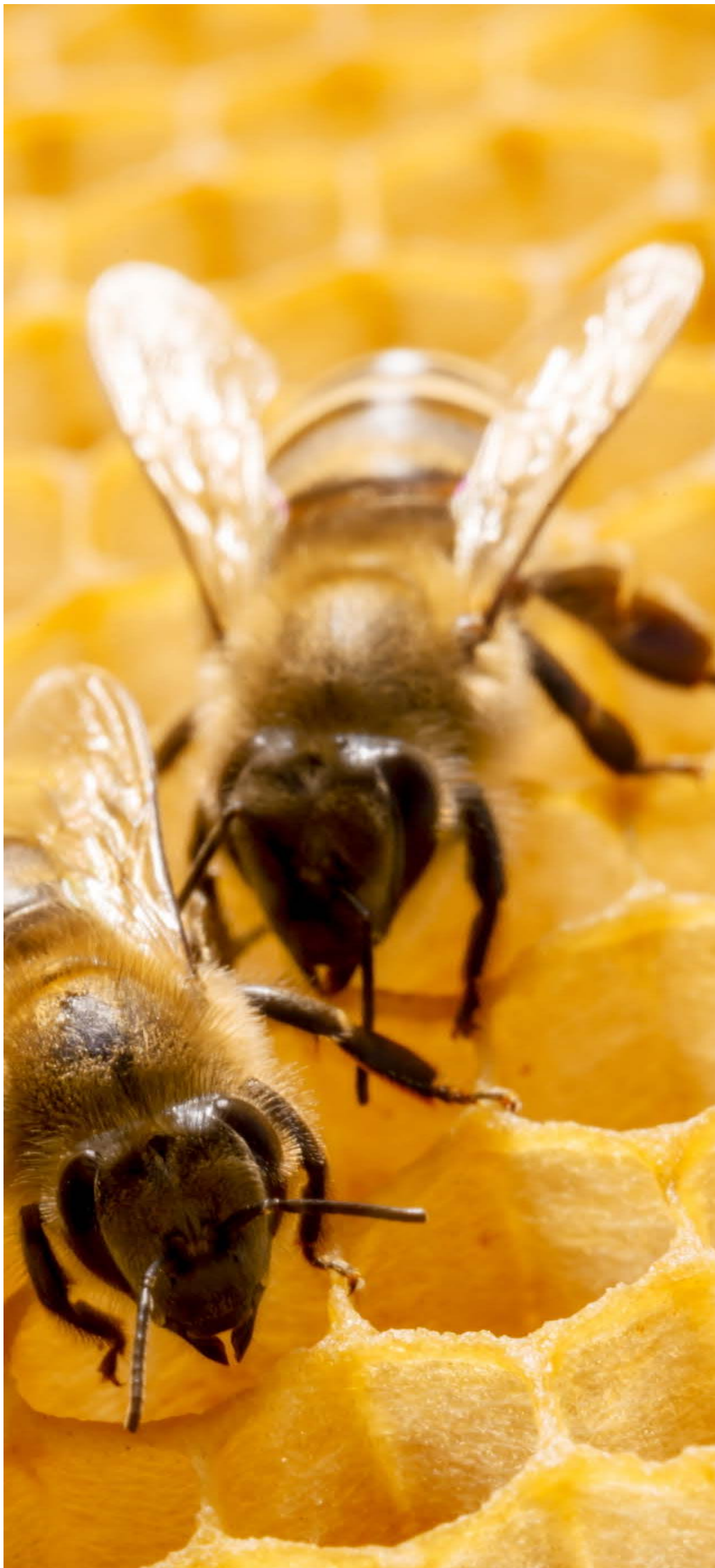


## PŘIJÍMÁNÍ NÁVRHŮ PROJEKTŮ DO VEŘEJNÉ SOUTĚŽE II

ZA NESPLNĚNÍ PODMÍNEK VEŘEJNÉ SOUTĚŽE JE  
POVAŽOVÁNO:

- Podání žádosti v jiné než v elektronické podobě (žádost musí být vyplněna v ISTA).
- Předložení návrhu projektu v jiném než českém jazyce.
- Nedoložení Potvrzení podání elektronického návrhu projektu nebo doložení po stanoveném termínu.
- Neprokázaní způsobilosti uchazečů – nedoložení čestného prohlášení nebo doložení po stanoveném termínu.
- Uvedení nepravdivých informací – splnění jednotlivých kritérií uvedených v čestném prohlášení.





# KRITÉRIA HODNOCENÍ PROJEKTŮ

## ● KVALITA VÝZKUMNÉHO PROJEKTU

Aktuálnost a relevantnost výzkumného tématu, novost výzkumu, vědecká úroveň, zpracování návrhu projektu, cíle řešení, metodika, časový plán prací, existence výzkumné nejistoty, vymezení se vůči projektům s obdobnou tematikou.

## ● VÝSLEDKY/VÝSTUPY PROJEKTU, JEJICH PŘÍNOSY A UPLATNITELNOST

Kvalita, aktuálnost a reálnost dosažení výsledků, uplatnitelnost a potřebnost výsledků, adekvátnost počtu a kvality výsledků vzhledem k požadované výši podpory, určení vlastnických práv účastníků k výsledkům.

## ● KVALITA PROJEKTOVÉHO A ŘEŠITELSKÉHO TÝMU

Odborné předpoklady řešitele nebo řešitelky, odbornost a struktura celého řešitelského týmu, rovnoměrnost zapojení všech účastníků projektu do řešení projektu

## ● HOSPODÁRNOST, ÚČELNOST A EFEKTIVITA FINANČNÍCH NÁKLADŮ

Přiměřenost plánovaných nákladů projektu k plánovanému řešení, výsledkům projektu a velikosti řešitelského týmu, opodstatněnost a konkrétní popis nákladů.





## FÁZE HODNOCENÍ

- Posouzení formálních náležitostí
- Individuální posudky
- Projednání v pracovních skupinách dle klíčových oblastí
- Jednání Programové komise
- Rozhodnutí poskytovatele



# PODKLADY PŘEDÁVANÉ UCHAZEČEM PO VYHLÁŠENÍ VÝSLEDKŮ VS

1. **výpis z veřejně přístupných registrů**; pokud se uchazeč nenachází v žádném takovém registru, vyžádá si poskytovatel ověřenou kopii zřizovací listiny, zakládací listiny nebo jiného dokladu o zřízení nebo založení, ne starší než 90 kalendářních dnů,
  2. **originál písemného pověření jiné osoby**, která je oprávněna podepisovat smlouvy a jednat jménem hlavního příjemce (ověřená plná moc)
  3. originál nebo ověřená kopie **Rozhodnutí o povolení nakládat s GMO** vydané podle zákona č. 78/2004 Sb., o nakládání s geneticky modifikovanými organismy a genetickými produkty, ve znění pozdějších předpisů, ne starší než 90 kalendářních dnů.
- V případě, že návrh projektu zahrnuje pokus se zvířaty, je uchazeč povinen doložit poskytovateli originál nebo ověřenou kopii **schváleného projektu pokusů** dle §16d zákona č. 246/1992 Sb., na ochranu zvířat proti týrání včetně **rozhodnutí o schválení projektu pokusů** ne starší než 90 kalendářních dnů (do 6 měsíců od nabytí účinnosti smlouvy).
  - Poskytovatel si dále od uchazeče vyžádá nezbytnou součinnost spočívající v poskytnutí údajů potřebných pro podání žádosti o výpis z evidence Rejstříku trestů.
  - V případě zjištění nesrovnalostí mezi údaji uvedenými v návrhu projektu a předloženými doklady o prokazování způsobilosti uchazečů - hlavního příjemce i dalších účastníků projektu nebo jejich nedodáním ve stanoveném termínu před uzavřením smlouvy/vydáním rozhodnutí o poskytnutí podpory si poskytovatel vyhrazuje právo neuzavřít s hlavním uchazečem smlouvu/nevydat rozhodnutí o poskytnutí podpory.



# HLAVNÍ ZMĚNY OPROTI PŘEDCHOZÍM VEŘEJNÝM SOUTĚŽÍM

## VYUŽÍVÁNÍ INFORMAČNÍHO SYSTÉMU ISTA

- Mze je stále poskytovatelem dle zákona i dále implementuje program ZEMĚ. Na základě dohody s TA ČR pouze využívá informační systém ISTA a aplikaci Helpdesk <https://helpdesk.tacr.cz/>.

## ZJEDNODUŠENÍ PODMÍNEK A VĚTŠÍ FLEXIBILITA

- Celkové zjednodušení podmínek – zjednodušení ZD, smlouvy a všeobecných podmínek.
- Zavedení institutu „závazných parametrů projektu“.
- Flexibilita v rozpočtu – možné přesuny u jednotlivých položek až od 20 %, není nutné tedy dodržovat roční finanční plány.
- Flexibilita ve vykazování výsledků – zrušena závaznost dosažení výsledků v jednotlivých letech, výsledky musí být zrealizovány do konce realizace projektu. Důraz na jejich využitelnost v praxi.
- Formální kontrola – v případě vyjádření o vyřazení zaveden opravný prostředek; vyhlášení výsledků formální kontroly ihned po jejím ukončení.
- Po podpisu smlouvy není nutné dokládat smlouvu příjemce s dalšími účastníky.
- V případě provádění pokusů na zvířatech je možné doložit „projekty pokusů“ až do 6 měsíců od nabytí účinnosti smlouvy.
- Smlouva o poskytnutí podpory bude podepisována elektronicky.



# HLAVNÍ ZMĚNY OPROTI PŘEDCHOZÍM VEŘEJNÝM SOUTĚŽÍM

## GENDEROVÁ VYVÁŽENOST

- Dokumenty veřejné soutěže byly upraveny na základě Doporučení pro poskytovatele podpory VaVal k řešení pracovních podmínek v oblasti výzkumu č. 361/A9, v souladu s dokumentem „Genderová rovnost ve výzkumu a vývoji - příručka pro poskytovatele.“
- V návrhu projektu má řešitel nebo řešitelka projektu možnost uvést důvod přerušení vědecké činnosti v posledních pěti letech (např. z důvodu mateřské/rodičovské dovolené), hodnotitelé budou k tomuto vysvětlení přihlížet během odborného hodnocení návrhu projektu.
- Vzhledem k tomu, že projekty nejsou vázané na osobu řešitele, ale na organizaci hlavního řešitele, existuje možnost v průběhu řešení změnit osobu řešitele a to i dočasně (např. z důvodů mateřské dovolené řešitele nebo řešitelky).



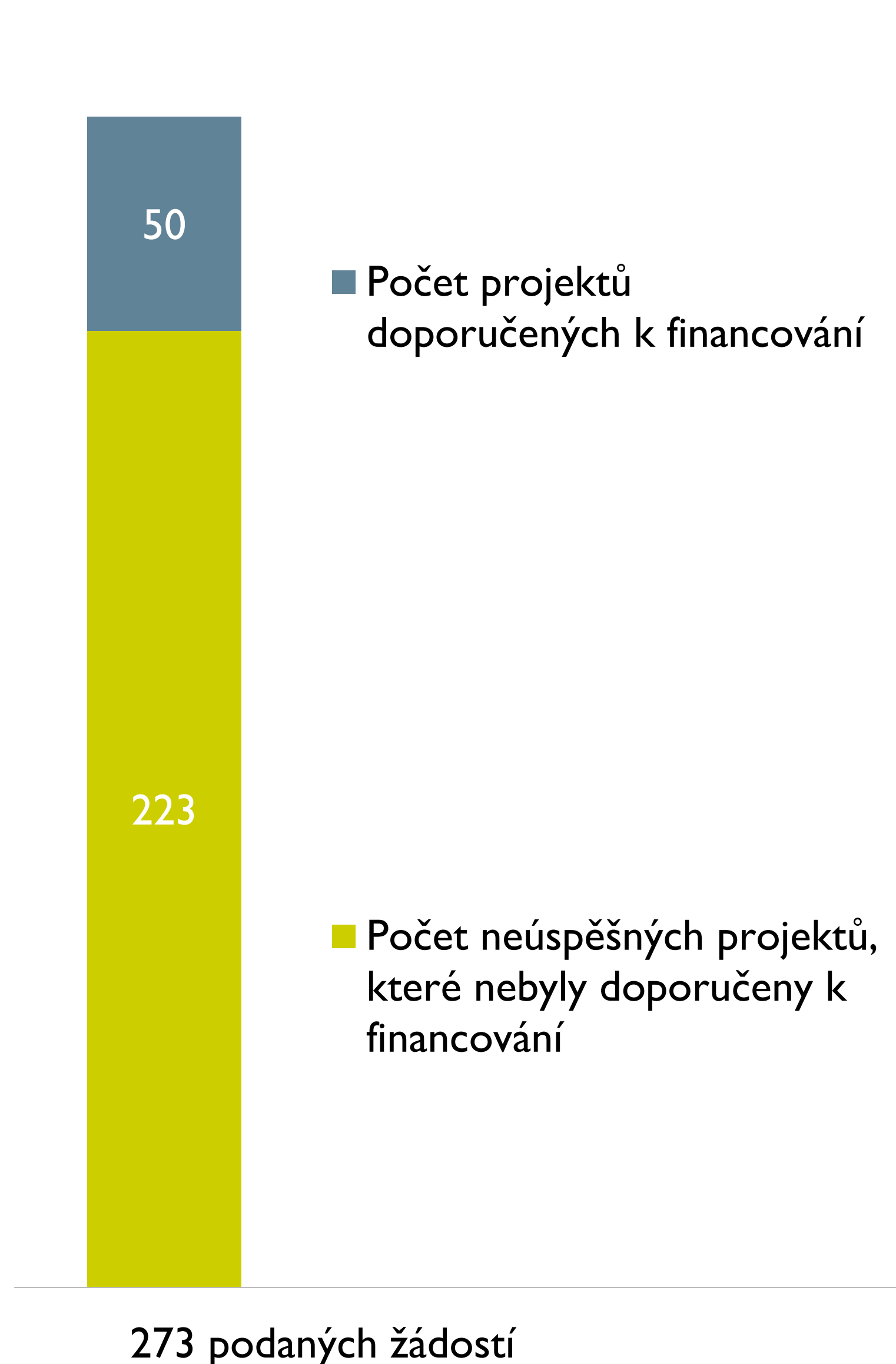
## VEŘEJNÁ SOUTĚŽ 2020 V ČÍSLECH

Počet financovaných projektů celkem:  
**50**

Průměrná výše podpory za I. rok řešení:  
**3 115 714 Kč**

Financované projekty celkem Kč za I. rok řešení:  
**155 785 716 Kč**

Financované projekty celkem Kč za celé období:  
**650 915 906 Kč**



### PODPROGRAM I

Počet financovaných projektů:  
**36**

Průměrná výše podpory za I. rok řešení:  
**3 033 003 Kč**

Průměrná výše podpory za celé období:  
**14 193 505 Kč**

Financované projekty celkem Kč za I. rok řešení:  
**90 847 111 Kč**

Financované projekty celkem Kč za celé období:  
**510 966 171 Kč**

### PODPROGRAM II

Počet financovaných projektů:  
**14**

Průměrná výše podpory za I. rok řešení:  
**3 328 399 Kč**

Průměrná výše podpory za celé období:  
**9 996 410 Kč**

Financované projekty celkem Kč za I. rok řešení:  
**46 597 591 Kč**

Financované projekty celkem Kč za celé období:  
**139 949 735 Kč**



## VEŘEJNÁ SOUTĚŽ 2020 - ÚSPĚŠNOST

Počet podaných žádostí:  
**273**

Počet odborných hodnocení  
vybraných žádostí:  
**246**

Počet projektů doporučených  
k financování:  
**50**

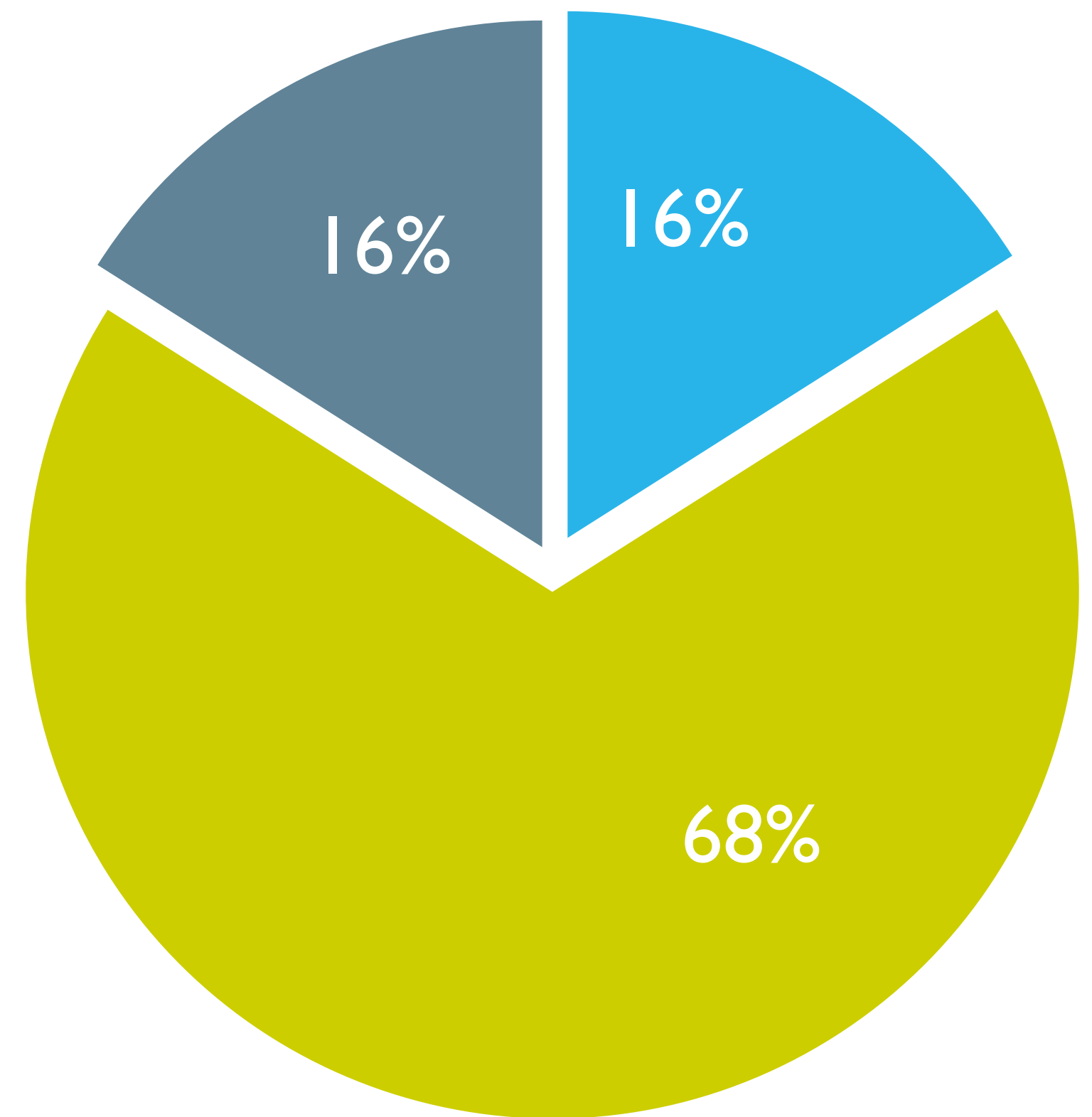
Z toho

klíčová oblast I: **8**

klíčová oblast II: **34**

klíčová oblast III: **8**

Financované projekty podle klíčové oblasti



- Klíčová oblast I Udržitelné přírodní zdroje
- Klíčová oblast II Udržitelné zemědělství a lesnictví
- Klíčová oblast III Udržitelná produkce potravin

## PŘEDCHOZÍ VEŘEJNÉ SOUTĚŽE V ČÍSLECH

veřejná soutěž	počet přihlášek podaných	počet projektů přijatých k podpoře	úspěšnost ve VS v %
VS 2016	250	19	7,6
VS 2017	328	33	10,1
VS 2018	341	99	29,0
VS 2020	273	50	18,3



# INFORMACE A POMOC PRO UCHAZEČE

- Dotazy týkající se veřejné soutěže a podávání návrhů projektů zasílejte prostřednictvím aplikace Helpdesk na <https://helpdesk.tacr.cz/>.
- Kontaktní údaje na pracovníky NAZV naleznete na stránkách MZe, Odbor vědy, výzkumu a vzdělávání, oddělení Národní agentura pro zemědělský výzkum na adrese:  
<http://eagri.cz/public/web/mze/poradenstvi-a-vyzkum/vyzkum-a-vyvoj/narodni-agentura-pro-zemedelsky-vyzkum/>
- Dokumenty k soutěži, včetně vypsání výzkumných potřeb, prezentace k semináři a často kladených otázek najdete na:  
<http://eagri.cz/public/web/mze/poradenstvi-a-vyzkum/vyzkum-a-vyvoj/narodni-agentura-pro-zemedelsky-vyzkum/program-zeme-1/verejna-soutez-vyhlasena-v-roce-2021/>

# ČASTÉ DOTAZY Z PŘEDCHOZÍ SOUTĚŽE

- Dotazy a odpovědi z loňského semináře pro uchazeče najdete na našich stránkách na <http://eagri.cz/public/web/mze/poradenstvi-a-vyzkum/vyzkum-a-vyvoj/narodni-agentura-pro-zemedelsky-vyzkum/program-zeme-1/verejna-soutez-vyhlasena-v-roce-2020/casto-kladene-dotazy/>
- Dotazy k realizaci projektů QK2I najdete na: [http://eagri.cz/public/web/file/674323/Caste\\_dotazy\\_k\\_realizaci\\_projektu\\_QK2I.pdf](http://eagri.cz/public/web/file/674323/Caste_dotazy_k_realizaci_projektu_QK2I.pdf)
- Vybrané dotazy:
- **Možnost převodu nevyčerpaných prostředků do dalších let řešení projektu, jaká jsou omezení a jaký je vztah z FÚUP?**
- *Všeobecné podmínky čl. 8, odst. 3 „V průběhu řešení projektu se položky uznaných nákladů jednotlivých příjemců mohou změnit maximálně o 20 % za celou dobu řešení. O změnu převyšující 20 % celkové výše uvedené v závazných parametrech projektu musí příjemci požádat poskytovatele nejpozději 60 kalendářních dnů před koncem roku. Na pozdější žádosti nemusí brát poskytovatel zřetel. Změnu je třeba popsat v průběžné/závěrečné zprávě.“*
- *Ano, čl. 8, odst. 3 Smlouvy umožňuje flexibilitu nákladů jak meziročně, tak mezi nákladovými položkami. Bez povinnosti schválení je možné navýšit konkrétní položku maximálně o 20% oproti celkové plánované výši za celou dobu řešení. Tato možnost platí pro všechny příjemce dotace. Organizace mající možnost tvořit FÚUP, mohou tuto možnost využít. Změna výše položky uznaných nákladů však je pro všechny stejná, tedy 20 % za celou dobu řešení projektu (nelze sčítat s FÚUP). Meziroční přesun nákladů není omezen.*
- *Zároveň ale platí čl. 8, odst. 4 Všeobecných podmínek Smlouvy, dle kterého „Příjemci jsou povinni neprodleně písemně informovat poskytovatele o zjištěné skutečnosti, že objem skutečných uznaných nákladů a výdajů je zřetelně nižší než předpokládaná kalkulace těchto nákladů a výdajů. Další účastník/účastníci jsou povinni o tomto písemně informovat poskytovatele prostřednictvím hlavního příjemce.“*



## ČASTÉ DOTAZY Z PŘEDCHOZÍ SOUTĚŽE

- **Považujete za subdodávku (do 20 % financování) jakoukoliv službu poskytovanou v rámci projektu nebo pouze výzkumné služby poskytované pro VO (výzkumnou organizaci)?**
- Subdodávkou se dle Zadávací dokumentace rozumí druh pořizované služby, prostřednictvím které realizuje dodavatel místo příjemce, určitou aktivitu výzkumu nebo vývoje, nebo vstupy projektu, které není příjemce schopen realizovat vlastními silami. Mělo by se jednat zpravidla o aktivitu výzkumu, kterou příjemce není schopen (např. z důvodu technického vybavení) sám realizovat, ale bez níž nelze řešení projektu provést. Nejedná se tedy o jakoukoliv službu (např. oprava vybavení do subdodávky nespadá).
- **Je potřeba prokazovat účinnou spolupráci mezi firmou a výzkumnou organizací? Pokud ano, jak?**
- Účinnou spolupráci není třeba explicitně dokládat. Tuto skutečnost deklaruujete v informačním systému, kde zakliknete navýšení intenzity podpory, čímž deklaruujete, že splňujete parametry dle GBER. Obsah vlastní spolupráce by měl vyplývat z návrhu projektu (např. podíl zapojených podniků na výsledcích apod.)
- **V zadávací dokumentaci jsme nikde nenarazili na to, že by dceřiná společnost, která splňuje podmínky definice výzkumné organizace, nemohla mít matku jako podnik, který vykonává jen hospodářskou činnost. Je to tedy možné? Mohou být účastníky projektu spojené osoby?**
- Odpověď na Vaši otázku je ano, účastníky projektu mohou být spojené osoby, ale vyplývají z toho pro účastníky určité specifické podmínky.
- Při spolupráci propojených podniků se nejedná o účinnou spolupráci, která je definována čl. 2 odst. 90 GBER
- Nelze tedy žádat o navýšení intenzity podpory z hlediska splnění podmínky účinné spolupráce dle 25 GBER bod 6.

## ČASTÉ DOTAZY Z PŘEDCHOZÍ SOUTĚŽE

- **Má být role podniku / firmy spíše aplikační, anebo se může (má) podílet i na výzkumu/vývoji?**
- Ideálně by se měl podílet na obou složkách. Záleží však na vymezení rolí partnerů v projektu. Měl by se (pokud možno) podílet i na jednotlivých výsledcích.
- **Může být v roli dalšího účastníka i zájmové sdružení, tj. např. Chovatelský svaz? Může takový podnik nepožadovat náklady, tj. 0 Kč nákladů, a tudíž žádnou spoluúčasť na řešení?**
- Ano, může, pokud splňuje parametry zadávací dokumentace (bod 4.1) a doloží prokázání o způsobilosti.
- Nulové finanční zapojení dalšího účastníka projektu není možné. Je třeba finanční zapojení dalšího účastníka formou spolufinancování projektu. Musí být jasně vymezena jeho role v projektu a určen podíl na právech duševního vlastnictví. Dále je možná varianta nulové výše dotace za současného spolufinancování projektu ze strany dalšího účastníka.
- **Co se myslí pod pojmem „skutečně vykázané náklady“ vzhledem křežím?**
- Režie lze čerpat až do výše 25 % ze součtu skutečně vykázaných (vynaložených) osobních nákladů a ostatních přímých nákladů příjemce za příslušný kalendářní rok. Pokud budou přímé náklady čerpány méně oproti návrhu projektu, bude se adekvátně snižovat i nárok na režie.





# DĚKUJI ZA POZORNOST.

Mgr. Jan Radoš, Odbor vědy, výzkumu a vzdělávání  
Národní agentura pro zemědělský výzkum